



Spolufinancováno Evropskou unií

Nástroj pro propojení Evropy






Za tuto publikaci odpovídá pouze její autor. Evropská unie nenese odpovědnost za jakékoli využití informací v ní obsažených.

			ČÍSLO SOUPRAVY:
		PO PŘIPOMÍNKOVÉM ŘÍZENÍ	
REVIZE Č.	DATUM	ZMĚNA	

**MORAVIA CONSULT Olomouc a.s.**
LEGIONÁŘSKÁ 1085/8 , 779 00 Olomouc

tel.: +420 585 570 444
e-mail: moravia@moravia.cz
<http://www.moravia.cz>

OBJEDNATEL		 <small>Správa železniční dopravní cesty</small>	Správa železniční dopravní cesty, státní organizace	
HLAVNÍ INŽENÝR PROJEKTU		ING. JIŘÍ PARMA 	G. ŘEDITEL MORAVIA CONSULT Olomouc a.s. ING. VÁCLAV KRATOCHVÍL	
ODPOVĚDNÝ PROJ. OBJ., PS		NAVRHL, VYPRACOVAL	EXTERNÍ SUBDODAVATEL	
		MGR. TEREZA VESELÁ 	Ecological Consulting a.s.	
KRAJ: Zlínský, Olomoucký		POVĚŘENÝ OÚ:	OBEC:	
<p>"Zvýšení traťové rychlosti v úseku Valašské Meziříčí - Hustopeče nad Bečvou"</p>			ZAK. ČÍSLO MCO	17 - 104 - 232 - PS
			ÚČEL	DSP
			DATUM	PROSINEC 2018
			FORMÁT	
			MĚŘÍTKO	
Lesní příloha			ČÁST B.3.3.2	PŘÍLOHA

Objednatel: MORAVIA CONSULT Olomouc a.s.

Legionářská 8
779 00 Olomouc
Česká republika

Zpracovatel: Ecological Consulting a.s.,

Na Střelnici 48, 779 00 Olomouc, tel. 585 203 166
e-mail: ecological@ecological.cz ; www.ecological.cz

Mgr. Tereza Veselá – technické složky životního prostředí, obecná ochrana přírody

Červenec 2018

Mgr. Tereza Veselá

Prvotní dokumentace je uložena v archivu objednatele.

Rozdělovník:

7x tisk, 1x digitální verze:

MORAVIA CONSULT Olomouc a.s.,
Legionářská 8, 772 00 Olomouc

1x digitální verze:

Ecological Consulting a.s.,
Na Střelnici 48, 779 00 Olomouc

OBSAH:

1. ÚVOD	5
2. ZÁKLADNÍ ÚDAJE	6
2.1. STRUČNÝ POPIS STAVBY	6
2.2. SOULAD S ÚZEMNĚ PLÁNOVACÍ DOKUMENTACÍ	7
2.3. CHARAKTERISTIKA ZÁJMOVÉHO ÚZEMÍ	8
3. ÚDAJE O DOTČENÝCH POZEMCÍCH A ROZSAH ZÁBORŮ	8
3.1. SPECIFIKACE ZÁBORŮ PUPFL	9
3.2. VÝPOČET POPLATKU ZA ODNĚTÍ (OMEZENÍ) POZEMKŮ URČENÝCH K PLNĚNÍ FUNKCÍ LESA	10
3.3. VÝPOČET VÝŠE ŠKODY ZPŮSOBENÉ NA LESNÍCH POZEMCÍCH	11
3.4. VÝPOČET VÝŠE ŠKODY ZPŮSOBENÉ NA LESNÍCH POROSTECH	12
3.5. UMÍSTĚNÍ STAVBY V OCHRANNÉM PÁSMU LESA	13
PŘÍLOHY	13

Seznam zkratek

PUPFL	pozemek určený k plnění funkcí lesa
ZPF	zemědělský půdní fond
OP	ochranné pásmo
SO	stavební objekt
SŽDC	Správa železniční dopravní cesty
ČD	České dráhy
TZL	trvalý zábor lesní půdy
DZL	dočasný zábor lesní půdy
ÚPD	územně plánovací dokumentace

1. ÚVOD

Stavba „Zvýšení traťové rychlosti v úseku Valašské Meziříčí - Hustopeče nad Bečvou“ bude přednostně realizována na pozemcích ČD, a.s. a SŽDC, s.o. V rámci stavby však dojde i k záboru mimodrážních pozemků, mimo jiné pozemků ze ZPF a PUPFL. Část stavby zasahuje do ochranného pásma lesa, tzn. do území ve vzdálenosti 50 m od hranice lesních pozemků. K dotčení pozemků v ochranném pásmu PUPFL je třeba souhlasu příslušného orgánu státní správy lesů. Orgánem státní správy příslušným k posouzení záměru a udělení tohoto souhlasu je v daném případě orgán státní správy lesů Městských úřadů Valašské Meziříčí a Hranice. Toto souhlasné závazné stanovisko vydal MěÚ Hranice, odbor stavební úřad, životního prostředí a dopravy dne 25.1.2016 (č.j. OSUZPD/1063/16) a MěÚ Valašské Meziříčí, odbor životního prostředí dne 30.10.2015 (č.j. MěÚVM/55037/2015).

Předkládaná část dokumentace Příloha PUPFL řeší rozsah záborů lesní půdy, ke kterým dojde při realizaci předmětného záměru. V následujícím textu jsou v tabulce uvedeny údaje katastru nemovitostí o parcelách, které jsou stavbou dotčeny, a dojde k jejich trvalému a dočasnému záboru. Součástí dokumentace jsou výpočty za odnětí z PUPFL a také výpočty náhrad škod (újmy) způsobených na lesních pozemcích.

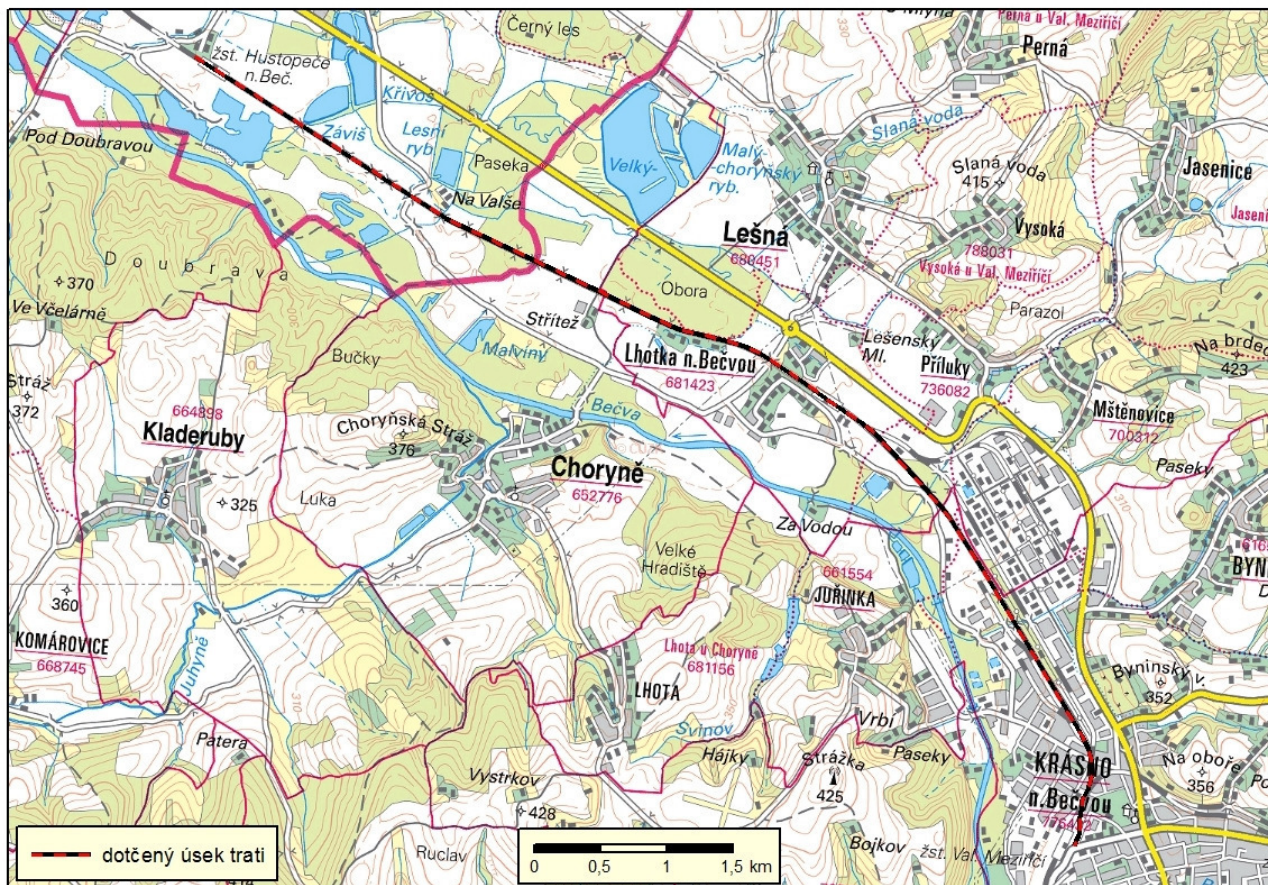
Vzhledem k trvalým i dočasným záborům pozemků PUPFL je třeba zažádat o souhlas s odnětím těchto pozemků. Orgánem státní správy příslušným k udělení souhlasu je dle působnosti orgán státní správy lesů Městských úřadů Valašské Meziříčí a Hranice.

Dokumentace je zpracována ve stupni Projekt stavby.

Seznam podkladů použitých pro zpracování:

- Záborový elaborát (seznam pozemků dotčených stavbou) a záborová linie (ve formátu .dgn) – zpracovatel MORAVIA CONSULT Olomouc a.s.
- Katastr nemovitostí (nahlizenidokn.cuzk.cz)
- Zákon č. 289/1995 Sb. o lesích, ve znění pozdějších předpisů a Vyhláška č. 55/1999 Sb. Ministerstva zemědělství o způsobu výpočtu výše újmy nebo škody způsobené na lesích

Území dotčené stavbou je patrné z obrázku č. 1.



Podkladová data: WMS ZM50 (ČÚZK)

Obrázek č. 1: Umístění stavby

2. ZÁKLADNÍ ÚDAJE

2.1. Stručný popis stavby

Předmětem stavby je zvýšení rychlosti dvoukolejné železniční trati č.280 Horní Lideč st.hr. – Hranice na Moravě, v mezistaničním úseku Valašské Meziříčí – Hustopeče nad Bečvou. Celková délka kolejových úprav činí 8,276 km (celková délka včetně kabeláže je 10,10 km), tj. od km 15,962 do km 24,238 (kabelová trasa je realizována od km 14,895 do km 24,995).

V rámci stavby bude rekonstruován železniční svršek a spodek včetně odvodňovacích zařízení (drážní příkopy), čímž se docílí dosažení traťové třídy zatížení D4/120 UIC a zajistí se prostorová průchodnost pro ložnou míru UIC GC. Návrhová rychlost je V100=140km/h, V130=145km/h, V150=145km/h a Vk=160km/h (profily V150 a Vk budou platné po zavedení ETCS).

Budou rekonstruovány železniční mosty a propustky, vybudován jeden nový železniční most – budoucí podjezd pod tratí. Bude rekonstruován silniční nadezd v km 17,3. Návrhová rychlost je

V100=140km/h, V130=145km/h, V150=145km/h a V_k=160km/h (profily V150 a V_k budou platné po zavedení ETCS).

Rekonstrukce kolejí bude realizována ve stávající trase dvoukolejné trati s posuny ve směrových obloucích do cca 0,75 m.

Umístění stavby je s ohledem na historické podmínky a lokalizaci dáno stávajícím situováním a polohou drážního tělesa a hranicí dráhy.

V žst. Lhotka nad Bečvou bude provedena rekonstrukce hlavních a předjízdnych kolejí (rekonstrukce železničního svršku a spodku včetně odvodnění) včetně výhybkových zhlaví a zapojení vlečky DEZA. Dále bude rekonstruováno zařízení pro cestující – nástupiště a podchod se zřízením bezbariérového přístupu a jeho zastřešení a informační systém.

V rámci stavby bude dále provedena rekonstrukce železničních přejezdů, rekonstrukce trakčního vedení a ukolejnění, rekonstrukce sdělovacích, zabezpečovacích a silnoproudých zařízení a rozvodů, včetně osvětlení.

Stavba dále zahrnuje stavební úpravy výpravních budov v rozsahu nutném pro umístění technologií, výstavbu protihlukových stěn a kabelovodu, úpravu a ochranu stávajících mimodrážních inženýrských sítí.

Podrobnější popis technického řešení stavby je uveden v Souhrnné technické a Průvodní zprávě.

Umístění záměru:

Kraj: Olomoucký, Zlínský

Obec: Hustopeče nad Bečvou, Choryně, Lešná, Valašské Meziříčí

Katastrální území: Hustopeče nad Bečvou, Choryně, Lešná, Lhotka nad Bečvou, Příluky, Juřinka, Mštěnovice, Krásno nad Bečvou

Předpokládaný termín realizace stavebního záměru: 06/2019 – 12/2020

2.2. Soulad s územně plánovací dokumentací

Umístění stavby je v souladu s územně plánovací dokumentací dotčených obcí. Soulad je potvrzen vyjádřením úřadu Městys Hustopeče nad Bečvou ze dne 21.8. 2013 a Městského úřadu Valašské Meziříčí ze dne 10.9. 2013 (příloha 3).

2.3. Charakteristika zájmového území

Posuzovaný stavební záměr je situován na stávající železniční trať mezi Hustopečemi nad Bečvou a Valašským Meziříčím. Prochází územím s polními, lučními i lesními ekosystémy.

Klima zájmové lokality je dáno zejména geografickým umístěním v nivě řeky Bečvy, v podhůří Beskyd a Hostýnsko-vsetínské hornatiny a nadmořskou výškou, která se pohybuje okolo 260 - 280 m n. m. Dotčená lokalita leží podle mapy klimatických oblastí Československa (Quitt, 1971) v mírně teplých oblastech MT9 a MT10.

Z geomorfologického hlediska (Demek et al., 1987) se zájmová lokalita nachází v geomorfologickém celku Podbeskydská pahorkatina. V rámci nejnižších geomorfologických jednotek prochází železniční trať v předmětném úseku Středobečevskou nivou.

Území zájmové lokality náleží do povodí Dunaje a úmoří Černého moře. Nejvýznamnějším tokem v této oblasti je řeka Bečva. Dále trať překonává tyto vodní toky: Černý potok, Jasenický potok, Mřenka a několik bezejmenných toků.

Železniční trať přichází do kontaktu se záplavovým územím při Q100 řeky Bečvy.

Záměr neprochází chráněnou oblastí přirozené akumulace vod ani nezasahuje do ochranných pásem vodních zdrojů.

V bezprostřední blízkosti posuzovaného stavebního záměru se nenachází velkoplošné či maloplošné zvláště chráněné území. Předmětný úsek trati částečně prochází územím soustavy NATURA 2000. Jedná se o EVL Choryňský mokřad.

3. ÚDAJE O DOTČENÝCH POZEMCÍCH A ROZSAH ZÁBORŮ

Předmětem stavby je rekonstrukce stávající železniční trati, místo stavby je tedy dáno její polohou. Rozhodující část stavby bude realizována v rámci drážních pozemků, mimo ně je zábor půdy navržený v minimálním, nezbytně nutném rozsahu.

Dotčené správní celky a katastrální území:

Stavba zasahuje na území osmi katastrů (Hustopeče nad Bečvou, Choryně, Lešná, Lhotka nad Bečvou, Příluky, Juřinka, Mštěnovice, Krásno nad Bečvou) a čtyř obcí (Hustopeče nad Bečvou,

Choryně, Lešná, Valašské Meziříčí). Stavba je situovaná v rámci správních celků obce s pověřeným obecním úřadem a obce s rozšířenou působností Valašské Meziříčí a Hranice.

Struktura dotčeného půdního fondu a charakter záboru půdy:

Z hlediska struktury dotčené půdy si realizace stavby vyžádá zábor pozemků ZPF, PUPFL a pozemků ostatních. Z hlediska charakteru záboru se v případě lesních pozemků jedná o **zábor trvalý a dočasný**.

Část stavby je situovaná v ochranném pásmu lesa, které tvoří území ve vzdálenosti do 50 m od hranice lesa. Dotčené pozemky nacházející se v OP lesa jsou uvedeny v tabulce č.3.

3.1. Specifikace záborů PUPFL

Tab. 1: Přehled pozemků PUPFL požadovaných k trvalému záboru

Číslo záboru	Katastrální území	Pozemek parc. číslo	Druh pozemku	Celková výměra pozemku (m ²)	Rozsah trvalého záboru (m ²)	Účel záboru
TZL1	Hustopeče n. Bečvou	1112/1	lesní	126 638	320	SO 02-16-01 SO 02-01-01
TZL2	Lhotka nad Bečvou	358	lesní	92 491	1250	SO 02-16-01 SO 02-01-01 SO 02-19-17
Celkem					1 570	

Vysvětlivky: SO 02-16-01 - železniční spodek; SO 02-01-01 - trakční vedení; SO 02-19-17 - t.ú. Hustopeče nad Bečvou – Lhotka nad Bečvou, železniční most v ev. km 19,406

Tab. 2: Přehled pozemků PUPFL požadovaných k dočasnému záboru (na 1 rok)

Číslo záboru	Katastrální území	Pozemek parc. číslo	Druh pozemku	Celková výměra pozemku (m ²)	Rozsah dočasného záboru (m ²)	Účel záboru
DZL1	Lhotka nad Bečvou	358	lesní	92 491	65	SO 02-19-17
Celkem					65	

Vysvětlivky: SO 02-19-17 - t.ú. Hustopeče nad Bečvou – Lhotka nad Bečvou, železniční most v ev. km 19,406

Dotčené lesní pozemky patří do kategorie les hospodářský.

Lesní pozemky jsou požadovány k trvalému odnětí z důvodu realizace stavebních objektů SO 02-16-01 – železniční spodek a SO 02-01-01 – trakční vedení, nezbytný rozsah trvalého záboru a dočasný zábor si vyžádá výstavba železničního mostu (SO 02-19-17).

Předmětné lesní pozemky jsou zapsané na Katastrálním úřadě pro Zlínský kraj, Katastrální pracoviště Valašské Meziříčí pro k.ú. Lhotka nad Bečvou (vlastníkem pozemků je Obec Lešná, č.p. 36, 75641 Lešná) a na Katastrálním úřadě pro Olomoucký kraj, Katastrální pracoviště Hranice, pro k.ú. Hustopeče nad Bečvou (vlastníkem pozemku je Městys Hustopeče nad Bečvou nám. Míru 21, 75366 Hustopeče nad Bečvou).

Graficky jsou plochy záborů PUPFL znázorněny v mapě (viz příloha 2).

3.2. Výpočet poplatku za odnětí (omezení) pozemků určených k plnění funkcí lesa

V rámci stavby dojde k trvalému i dočasnému odnětí PUPFL. Výše záboru lesních pozemků uvádí tab. č. 1 a 2.

Výpočet poplatku za trvalé odnětí:

$$Olp = (PP * CD * F) / 0,02,$$

kde

Olp = poplatek za trvalé odnětí lesních pozemků (v Kč/ha)

PP = průměrná roční potenciální produkce lesů v ČR = 6,3 m³/ha

CD = průměrná cena dřeva na odvozním místě pro rok 2018 = 1108 Kč/m³

F = faktor ekologické váhy lesa – les hospodářský = 1,4

Z vypočteného poplatku náleží dle §17 odst. 4 lesního zákona 40% obci, v jejímž katastrálním území k odnětí došlo, a 60% státnímu fondu životního prostředí.

k.ú. Hustopeče nad Bečvou:

výměra trvalého odnětí pozemku:	320 m ²
výše poplatku za ha:	488 628 Kč
výše poplatku za odnětí:	15 636 Kč

z toho:	60%	9 382 Kč
	40%	6 254 Kč

k.ú. Lhotka nad Bečvou:

výměra trvalého odnětí pozemku:	1 250 m ²
výše poplatku za ha:	488 628 Kč
výše poplatku za odnětí:	61 079 Kč
z toho:	60% 36 647 Kč
	40% 24 432 Kč

Výpočet poplatku za dočasné odnětí (na 1 rok):

$$Olp = (PP * CD * F),$$

kde

Olp = poplatek za dočasné odnětí lesních pozemků (v Kč/ha)

PP = průměrná roční potenciální produkce lesů v ČR = 6,3 m³/ha

CD = průměrná cena dřeva na odvozním místě pro rok 2017 = 1108 Kč/m³

F = faktor ekologické váhy lesa – les hospodářský = 1,4

k.ú. Lhotka nad Bečvou:

výměra dočasného odnětí pozemku:	65 m ²
výše poplatku za ha:	9 773 Kč
výše poplatku za odnětí:	64 Kč
z toho:	60% 38 Kč
	40% 26 Kč

3.3. Výpočet výše škody způsobené na lesních pozemcích

Výpočet škody na lesních pozemcích z trvalého odnětí nebo omezení plnění produkční funkce:

$$s_2 = r * (1 - k)/0,02,$$

kde

s_2 = škoda z trvalého odnětí nebo omezení plnění produkční funkce lesa

r = celková upravená potenciální renta z lesa

k = koeficient rozsahu omezení

k.ú. Hustopeče nad Bečvou číslo parcely: 1112/1

$r = 0,08$ (cena Kč/m² - soubor lesních typů 1L)

$s_2 = (0,08 * (1 - 0,00) * 320) / 0,02 = 1\,280 \text{ Kč}$

k.ú. Lhotka nad Bečvou číslo parcely: 358

$r = 0,08$ (cena Kč/m² - soubor lesních typů 1V)

$s_2 = (0,08 * (1 - 0,00) * 720) / 0,02 = 2\,880 \text{ Kč}$

$r = 0,08$ (cena Kč/m² - soubor lesních typů 1L)

$s_2 = (0,08 * (1 - 0,00) * 530) / 0,02 = 2\,120 \text{ Kč}$

Výpočet škody na lesních pozemcích z dočasného odnětí nebo omezení plnění produkční funkce:

$s_2 = r * (1 - k),$

kde

s_2 = škoda z dočasného odnětí nebo omezení plnění produkční funkce lesa

r = celková upravená potenciální renta z lesa

k = koeficient rozsahu omezení

k.ú. Lhotka nad Bečvou číslo parcely: 358

$r = 0,08$ (cena Kč/m² - soubor lesních typů 1V)

$s_2 = (0,08 * (1 - 0,00) * 15) = 1,20 \text{ Kč}$

$r = 0,08$ (cena Kč/m² - soubor lesních typů 1L)

$s_2 = (0,08 * (1 - 0,00) * 50) = 4 \text{ Kč}$

3.4. Výpočet výše škody způsobené na lesních porostech

Realizací záměru nedojde k dotčení lesních porostů, škoda na porostu tedy není vyčíslena.

3.5. Umístění stavby v ochranném pásmu lesa

V několika úsecích budou stavební práce probíhat v ochranném pásmu lesa, které je vymezeno vzdáleností 50 m od hranice lesních pozemků. K umístění stavby v ochranném pásmu lesa je třeba souhlasné stanovisko podle ust. § 14 odst. 2 zákona č. 289/1995 Sb. o lesích. V rámci územního řízení vydal tento souhlas MěÚ Hranice (odbor stavební úřad, životního prostředí a dopravy) dne 25.1.2016 a MěÚ Valašské Meziříčí (odbor životního prostředí) dne 30.10.2015.

Přehled lesních pozemků, v jejichž ochranném pásmu bude stavba realizována, je uveden v následující tabulce (v tabulce nejsou uvedeny pozemky přímo dotčené – určené k odnětí).

Tab. 3: Přehled lesních pozemků, jejichž ochranné pásmo bude dotčeno stavbou

Katastrální území	Pozemek parc. číslo
Hustopeče nad Bečvou	1100, 1111/6, 1111/1
Choryně	791
Lešná	522, 670

PŘÍLOHY

- Příloha 1 Seznam pozemků PUPFL dotčených stavbou
- Příloha 2 Mapy trvalých a dočasných záborů PUPFL
- Příloha 3 Vyjádření o souladu s ÚPD

PŘÍLOHY

Příloha 1

Seznam pozemků PUPFL dotčených stavbou

Příloha 1: Přehled pozemků PUPFL dotčených stavbou

- určených k trvalému odnětí

k.ú.	Číslo parcely	Výměra (m ²)	Vlastník - adresa	Trvalý zábor (m ²)
Hustopeče nad Bečvou	1112/1	126 638	Městys Hustopeče nad Bečvou nám. Míru 21, 75366 Hustopeče nad Bečvou	320
Lhotka nad Bečvou	358	92 491	Obec Lešná, č.p. 36, 75641 Lešná	1250

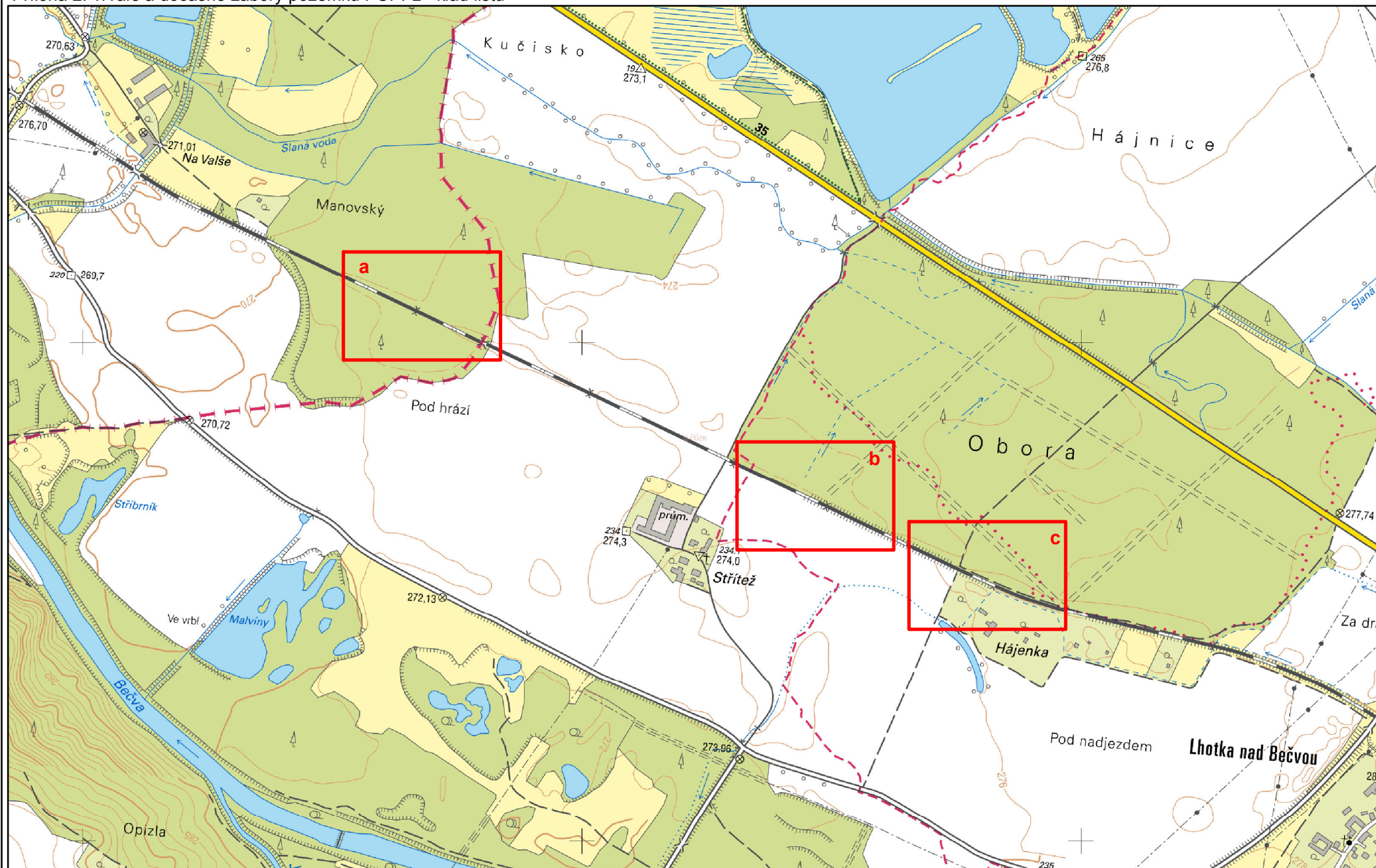
- určených k dočasnému odnětí

k.ú.	Číslo parcely	Celková výměra (m ²)	Vlastník - adresa	Dočasný zábor (m ²)
Lhotka nad Bečvou	358	92 491	Obec Lešná, č.p. 36, 75641 Lešná	65

Příloha 2

Mapy trvalých a dočasných záborů PUPFL

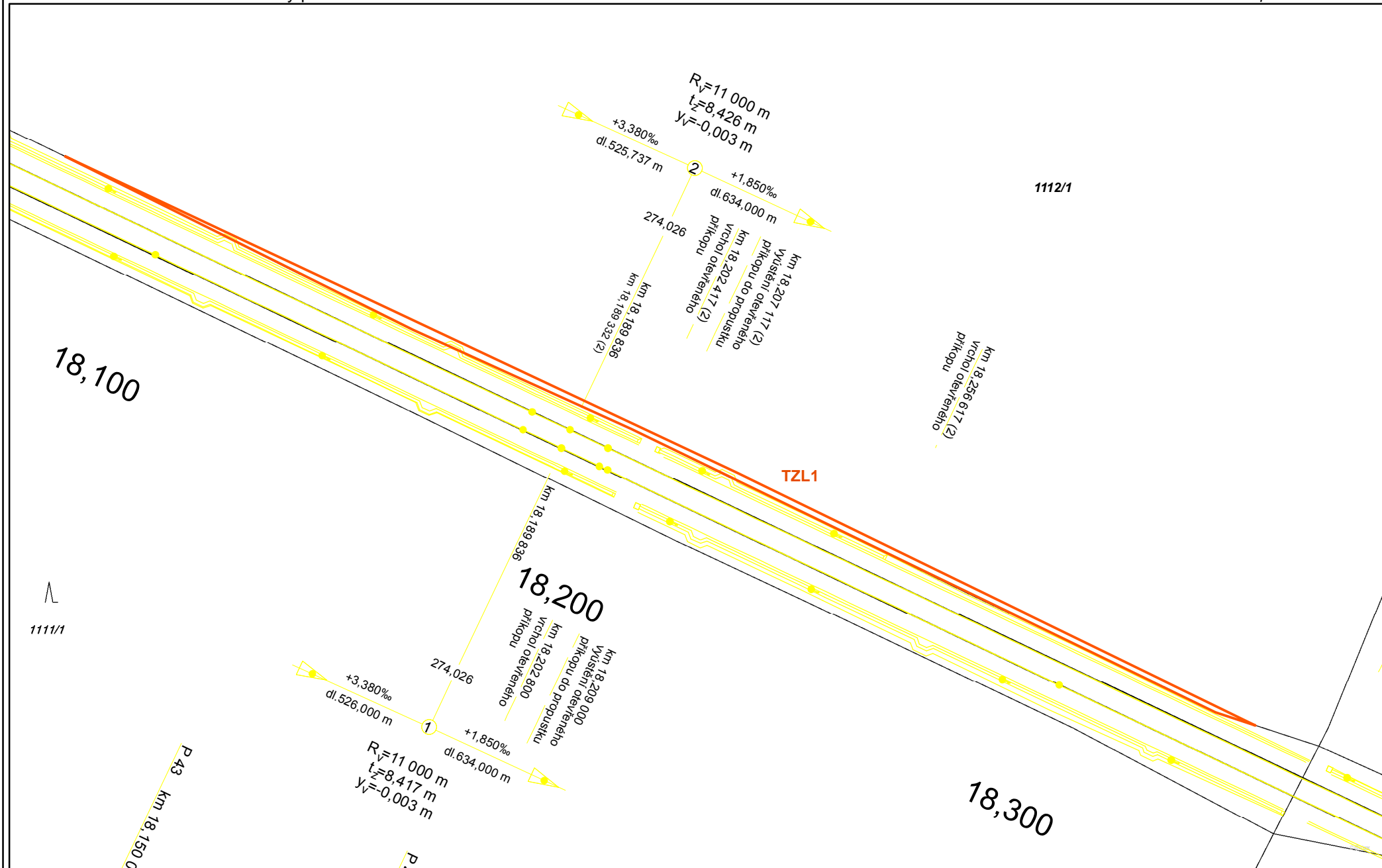
Příloha 2: Trvalé a dočasné zábory pozemků PUPFL - klad listů



 zábory PUPFL - klad listů

0 100 200 300 400 m

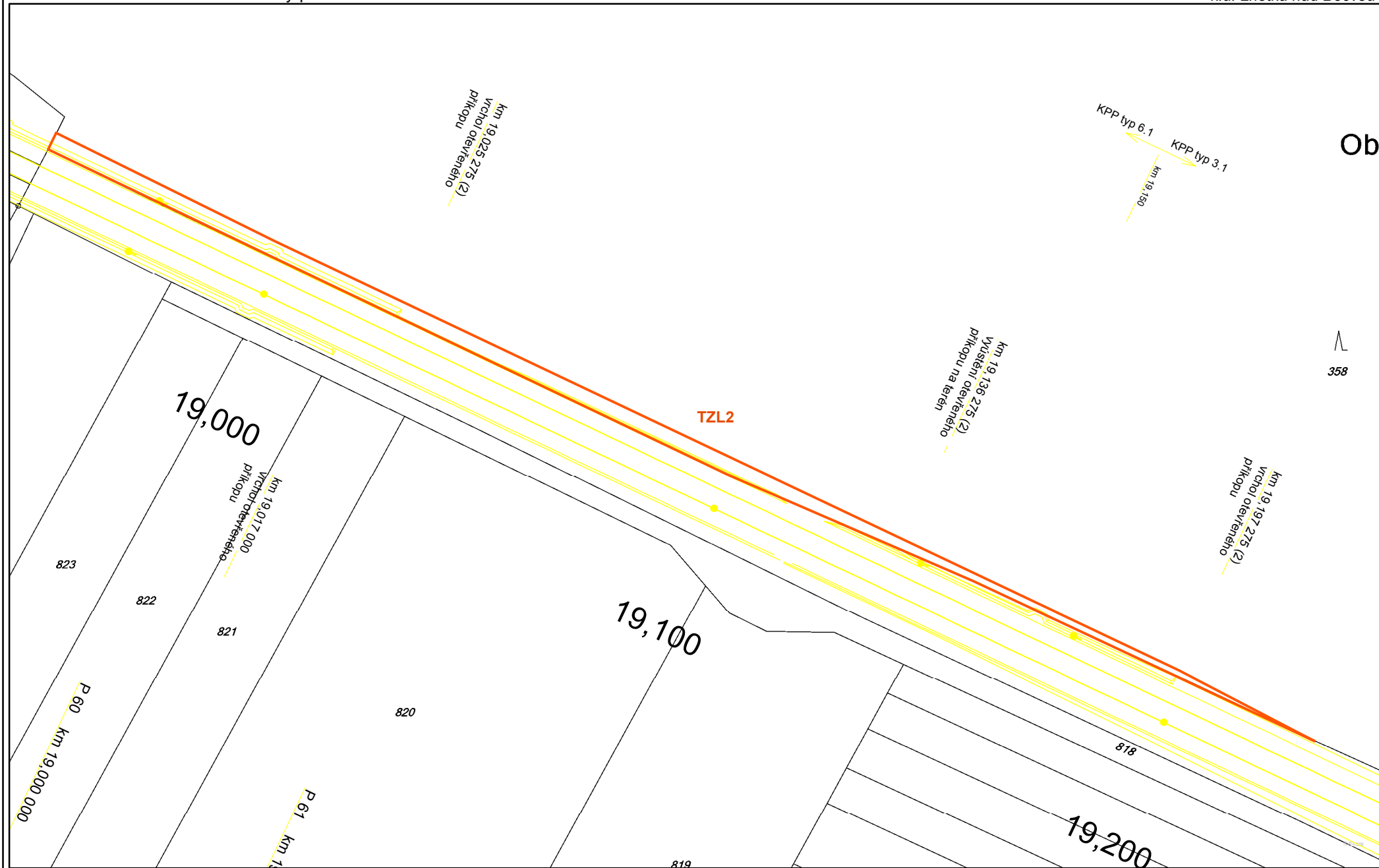
Podkladová data: WMS ZM10 (ČÚZK)
Ecological Consulting a.s., 2018



 trvalý zábor PUPFL

0 10 20 30 40 m

Podkladová data: WMS Katastrální mapy (ČÚZK)
Ecological Consulting a.s., 2018



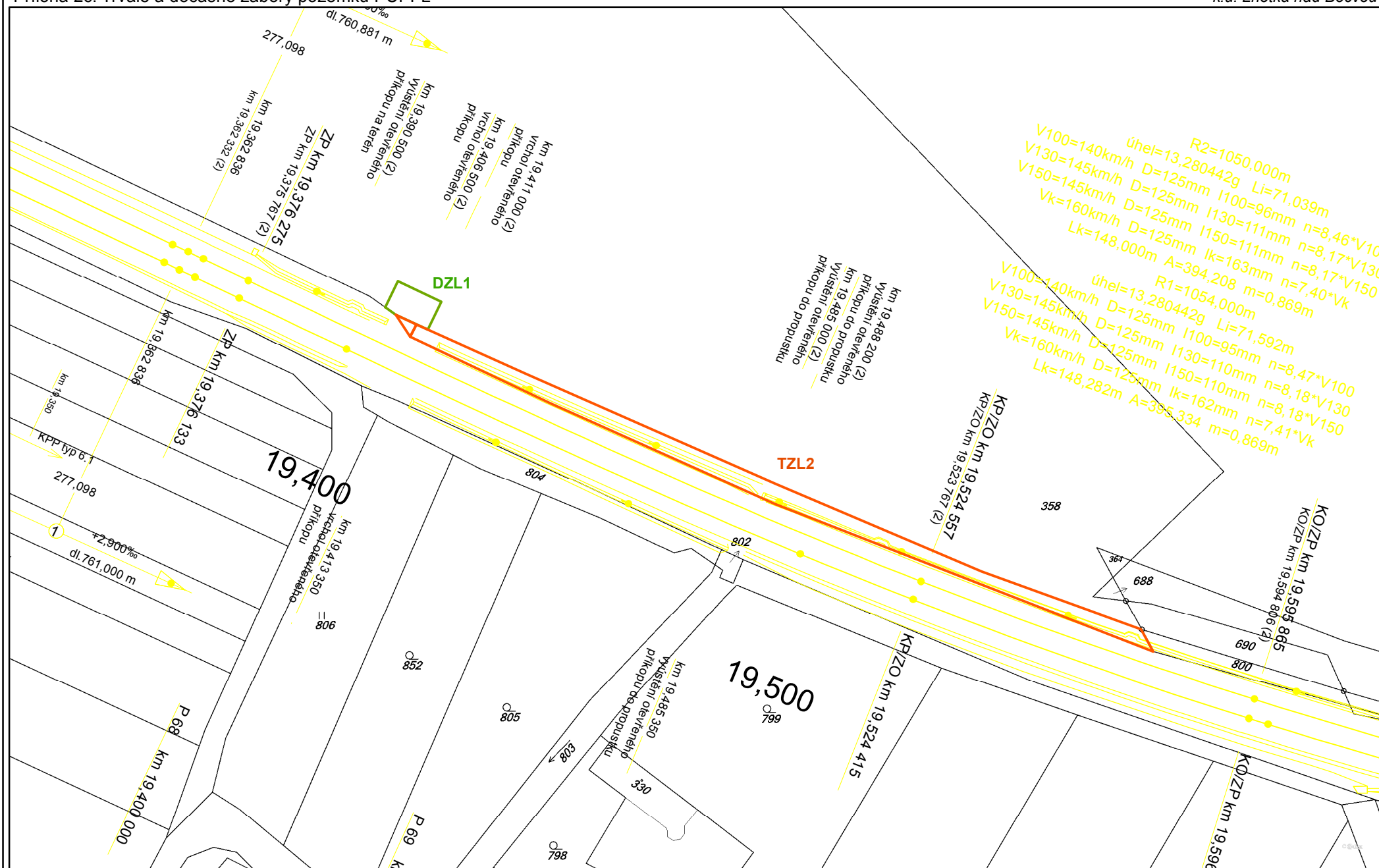
Obce

358

 trvalý zábor PUPFL

0 10 20 30 40 m

Podkladová data: WMS Katastrální mapy (ČÚZK)
Ecological Consulting a.s., 2018



- trvalý zábor PUPFL
- dočasný zábor PUPFL

0 10 20 30 40 m

Příloha 3

Vyjádření o souladu s ÚPD



**MĚSTSKÝ ÚŘAD
VALAŠSKÉ MEZIŘÍČÍ**

Soudní 1221 · 757 38 Valašské Meziříčí
www.valasskemezirici.cz

**ODBOR
REGIONÁLNÍHO ROZVOJE
A ÚZEMNÍHO PLÁNOVÁNÍ**

DOŠLO: 16 -09- 2013

Č.j. 446

PŘEDÁNO:

Ecological Consulting a.s.
Na střelnici 48/
Olomouc

779 00

Váš dopis značky / ze dne

naše značka

vyřizuje linka

ve Valašském Meziříčí

MěÚVM 41091/2013-326

M.Janošková/307

10. 9. 2013

Vyjádření Městského úřadu Valašské Meziříčí, odboru regionálního rozvoje a územního plánování z hlediska územně plánovací dokumentace

Záměr: Zvýšení traťové rychlosti v úseku Valašské Meziříčí – Hustopeče nad Bečvou

Pozemek parc.č.: **liniová stavba**

Katastrální území: **Choryně (Obec Choryně)**

Lhotka nad Bečvou, Příluky, Mštěnovice, Lešná (Obec Lešná)

Juřinka, Krásno nad Bečvou, Valašské Meziříčí – město

(Město Valašské Meziříčí)

Městský úřad Valašské Meziříčí, odbor regionálního rozvoje a územního plánování, který vykonává činnost úřadu územního plánování ve smyslu § 6 zákona č. 183/2006 Sb., o územním plánování a stavebním řádu (dále jen „stavební zákon“) v platném znění, poskytuje ve smyslu § 154 zákona č. 500/2004 Sb., správní řád toto vyjádření z hlediska územně plánovací dokumentace.

Předložený záměr řeší zvýšení traťové rychlosti na celostátní elektrizované trati č. 280 Hranice na Moravě - Střelná v mezistaničním úseku Valašské Meziříčí – Hustopeče nad Bečvou. Jedná se o rekonstrukci trati v souvislosti s nutností řešení stavební a technologické modernizace trati včetně zvýšení bezpečnosti a komfortu pro cestující.

Trasa prochází územím několika obcí v ORP Valašské Meziříčí. Všechny tyto obce mají pro své území zpracovanou územně plánovací dokumentaci. Dle předložené situace bude stavba realizována převážně ve stávajících stabilizovaných plochách vymezených jako plochy železničních tratí, železnic, drážní dopravy.

k. ú. Choryně

Územní plán sídelního útvaru Choryně schválený dne 25. 6. 1998 usnesením zastupitelstva obce č. IV, následné změny č. 1, 2, 3, 4, 5A, 7.

Z hlediska Územního plánu sídelního útvaru Choryně a jeho následných změn je předložený záměr situován v nezastavěném území, kde se jedná o plochy železniční trati. Limity v území – dobývací prostor, chráněné ložiskové území (CHLÚ).

Obec Choryně má v současné době zpracovaný Návrh nového Územního plánu Choryně, který je ve fázi projednávání. V návrhu tohoto územního plánu je předmětný záměr situován na plochy DZ – plochy dopravní infrastruktury – drážní doprava.

k. ú. Lhotka nad Bečvou, k. ú. Příluky, k. ú. Mštěnovice, k. ú. Lešná,

Územní plán sídelního útvaru Lešná schválený dne 2. 7. 1996 usnesením zastupitelstva obce č. 7/96, následné změny č. 1, 3, 4.

Z hlediska Územního plánu sídelního útvaru Lešná a jeho následných změn je předložený záměr situován částečně v zastavěném, ale převážně v nezastavěném území, kde se jedná o plochy železnice. Limity v území – dobývací prostor, chráněné ložiskové území (CHLÚ), Natura 2000, křížení železniční trati – produktovod Loukov – Sedlnice-návrh.

Obec Lešná má v současné době schváleno zadání nového Územního plánu Lešná a probíhá příprava na zpracování návrhu.

k. ú. Juřinka, k. ú. Krásno nad Bečvou, k. ú. Valašské Meziříčí – město

Územní plán Valašské Meziříčí vydaný Opatřením obecné povahy č. 14/2012 dne 1. 11. 2012 usnesením zastupitelstva města č. Z 20/10, s nabytím účinnosti dne 20. 11. 2012.

Z hlediska Územního plánu Valašské Meziříčí je předložený záměr situován v zastavěném i nezastavěném území na plochy DZ – plochy drážní dopravy. Limity v území – křížení železniční trati – přeložka silnice I/57 Valašské Meziříčí – Jarcová, obchvat – návrh.

PLOCHY DRÁŽNÍ DOPRAVY - DZ

PODMÍNKY PRO VYUŽITÍ PLOCH

Hlavní využití

- železniční tratě
- železniční stanice, zastávky, nástupiště
- pozemky staveb sloužících provozu železnice

Přípustné využití

- veřejná prostranství
- související občanské vybavení – ubytování, stravování, služby
- služby nevýrobní, výrobní, opravárenské
- průmyslová výroba
- související technická infrastruktura
- dopravní infrastruktura – doprava silniční, pěší a cyklistická
- protipovodňová opatření

Nepřípustné využití

- bydlení hromadné v bytových domech
- bydlení individuální v rodinných domech
- rodinná rekreace
- zemědělská výroba
- občanská vybavenost – obchodní prodej o výměře pozemků pro budovy větší než 1000 m²

PODMÍNKY PROSTOROVÉHO USPOŘÁDÁNÍ

Maximální výška zástavby – 3 nadzemní podlaží

Předložený záměr „Zvýšení traťové rychlosti v úseku Valašské Meziříčí – Hustopeče nad Bečvou“ dle předložené žádosti lze v souladu s podmínkami využití jednotlivých ploch posoudit jako přípustný.

Ing. arch. Dagmar Vávrová
vedoucí odboru regionálního rozvoje
a územního plánování

DOŠLO: 21-08-2013

Č.j. 691

PŘEDÁNO:

Úřad městyse Hustopeče nad Bečvou stavební úřad

náměstí Míru 21, 753 66 Hustopeče nad Bečvou
tel.: 581 626 111, fax: 581 626 021, e-mail: horak@ihustopece.cz

Č.j.: 1712/2013-332/8-2

V Hustopečích nad Bečvou dne 21.8.2013

Sp. a sk. znak 330-A

- Ecological Consulting a.s., IČ: 25873962, Na Střelnici 343/48, 779 00 Olomouc

Věc: Vyjádření stavebního úřadu Hustopeče nad Bečvou k záměru z hlediska územně plánovací dokumentace

Úřad městyse Hustopeče nad Bečvou, stavební úřad, jako stavební úřad příslušný podle § 13 odst. 1 písm. e) zákona č. 183/2006 Sb., o územním plánování a stavebním řádu, ve znění pozdějších předpisů (stavební zákon), se na základě Vaší žádosti o vyjádření k akci „Zvýšení traťové rychlosti v úseku Valašské Meziříčí – Hustopeče nad Bečvou“, doručené dne 19.8.2013, vyjadřuje dle zákona č. 100/2001 Sb., o posuzování vlivů na životní prostředí a o změně některých souvisejících zákonů, ve znění pozdějších předpisů, následovně:

1) Podklady:

- územní plán městyse Hustopeče nad Bečvou, schválen usnesením zastupitelstva městyse ze dne 14.12.2006, ve znění 1. změny,
- celková situace stavby,
- podrobnější technický popis stavby.

2) Posuzované pozemky v k.ú. Hustopeče nad Bečvou a jejich umístění dle územního plánu:

- parc.č. 1194/1 (druh pozemku ostatní plocha) a parc.č. 1194/4 (druh pozemku ostatní plocha), obojí v území urbanizovaném, zóně dopravních koridorů, dle regulačních podmínek se připouští pouze výstavba zařízení souvisejících s jejich dopravní funkcí a stavby technické infrastruktury.

Ing. Petr H O R Á K
vedoucí stavebního úřadu